

# 澧县沪农商村镇银行 2025 年度社会责任 报告

## 目 录

- 第一节 社会责任概况
- 第二节 社会责任理念
- 第三节 社会责任管理
- 第四节 社会责任实践

## 第一节 社会责任概况

以下要素可供参考：

### 报告概况

报告时间范围	2025年1月1日至2025年12月31日，部分表述及数据适当追溯以往年份。
报告发布周期	本报告为年度报告。
报告组织范围	澧县沪农商村镇银行，为便于表达，在下述报告中简称为澧县村行、本行。
报告数据说明	本报告的数据主要源于本行财务报表、统计数据等。
报告编制依据	原中国银监会《关于加强银行业金融机构社会责任的意见》 中国银行业协会《中国银行业金融机构企业社会责任指引》
报告发布方式	报告以电子版形式发布，电子版查询及下载地址：澧县沪农商村镇银行官方网站-信息公开-公告信息，网址： <a href="http://lix.srcbcz.com">http://lix.srcbcz.com</a>
联系方式	部门姓名：办公室 卢宇 地址：湖南省澧县澧浦街道金源国际二期1栋门面 电话：0736-2991888

## 公司简介

中文名称：澧县沪农商村镇银行股份有限公司

中文简称：澧县沪农商村镇银行

英文名称：LIXIAN SHRCB RURAL BANK CO.,LTD.

公司类型：股份有限公司（国资控股）

注册资本：伍仟万元整

成立日期：2012年7月6日

营业期限：长期

法人代表：蒋卫兵

注册地址：湖南省澧县澧浦街道任家巷、羊古居委会金源国际二期1栋101铺、102铺、103铺、104铺、201铺、301铺

邮编：415500

网址：<http://lix.srcbcz.com>

注册登记机关：常德市市场监督管理局

统一社会信用代码：91430700599414655P

金融许可证机构编码：S0022H343070001

客户服务热线：4009962999

主营业务范围：经营中国银行业监督管理委员会依照有关法律、行政法规和其他规定批准的业务，经营范围以批准文件所列的为准。

未尽内容，参见《澧县沪农商村镇银行2025年度信息披露报告》。

## 社会责任关键绩效

指标	单位	2025 年	2024 年	2023 年
经济责任				
资产总额	万元	100549.18	103620.12	112462.72
存款余额	万元	87108.01	88578.94	93142.62
贷款余额	万元	76523.50	75475.71	71268.51
营业收入	万元	5044.71	5406.62	5635.67
员工薪酬	万元	1146.04	981.61	1049.49
利息支出	万元	1865.38	2273.38	2402.91
纳税总额	万元	154.53	392.92	428.76
股利分配	万元	0	50	100
净利润	万元	-1371.38	116.46	234.05
资产收益率	%	-1.34	0.11	0.21
净资产收益率	%	-13.06	1.04	2.08
核心资本充足率	%	16.75	19.10	16.02
资本充足率	%	21.06	21.02	17.16
不良贷款率	%	3.14	2.76	2.32
拨备覆盖率	%	204.71	156.48	160.80
涉农贷款余额	万元	71704.77	72622.31	70602.69
小微企业贷款余额	万元	44208.76	43548.35	40267.55
社会责任				
公益捐赠	万元	0	2	2

员工总数	人	46	45	43
女性员工占比	%	61.00	60.00	60.47
员工流失率	%	4.00	4.30	9.30
<b>环境责任</b>				
人均办公耗电	度	3022.38	3795.84	1808.89
人均办公用纸	万张	0.38	0.48	0.53
人均公务车油耗	升	145.68	69.12	190.38
视频会议覆盖率	%	84.62	78.95	69.23

## 第二节 社会责任理念

澧县沪农商村镇银行致力于建立优良的社会责任观，将社会责任融入经营管理实践，建设有效的利益相关责任方参与机制，主动承担经济、社会、环境责任，促进自身利益和利益相关方的共同可持续发展。

澧县沪农商村镇银行充分发挥地域优势，因地制宜、精准施策，下沉服务重心至乡镇乡村，持续输血，攻坚乡村振兴“最后一公里”；强化支农支小战略定力，将主发起行国企资源与村行地处一线两大优势相结合，把更多金融资源配置到农村重点领域和薄弱环节，与主发起行上下联动，共同践行普惠金融的使命，让乡村振兴成果惠及更多农民群众。

澧县沪农商村镇银行努力提升服务质量、保障金融消费者权益；关爱员工发展，积极投身公益慈善，弘扬志愿精神；实施绿色信贷，拓宽绿色金融服务渠道，履行环境友好责任，推进多方面积极影响。

### 社会责任领域

**金融普惠：**发挥银行特色和优势，倾心服务村居、小微、“三农”客户，扶持新兴农业主体企业发展。

**优质服务：**提高服务质量和营运效率，优化服务流程，保证客户金融安全，提升客户服务体验。

**金融创新：**以客户需求为导向，坚持合规原则，加强产品和服务模式创新与优化，实现个人财富增长、企业价值提升。

澧县沪农商村镇银行业务团队以“普惠金融助力百姓美好生活”为使命，秉承“支农支小”的市场定位，弘扬奋斗者文化，坚持以客户为中心、努力提升客户满意度。

业务团队为融入当地经济发展大熔炉，在县域特色产业上做文章。葡萄、柑橘、中药材是当地特色产业，业务团队深入调查研究，掌握该产业经营资料和发放贷款的风险点，支持优势产业发展，也为村镇银行业务发展找到可持续发展发力点，为带动传统特色产业、履行社会责任作出积极贡献。

2025年，业务团队贯彻“两防一降”，完善村居综合服务。将“三个坚持、两防一降”基本原则与村居业务相结合，结合实际把“九步法”精简为“六步法”，以制度形式固化村居业务流程。一是建立高质量建档考核要求，将“批量评价”“整村授信”“高质量建档”三项工作作为重要任务，打好村居服务基础。截至2025年12月末，本行在开发村居数55个，客户经理人均管理对接3个；累计完成村居建档14716户，累计授信1756户30016.58万元，在贷1410户余额20983.22万元。2025年以来，村居新完成建档逾5719户，新增授信330户7285.04万元，新增在贷293户余额6116.4万元。二是开展村居年检工作，对2024年已建档客户开展全面年检回访，更新农户基本信息，加深与农户间的关系纽带。三是助力县域土特产发展，选定三项土特产上报村管部，经首批筛选，村管部与村镇银行协会“一村一品”工程中上架本行推荐的本土特色产品，助力土特产发展。

### 第三节 社会责任管理

## 党建引领

澧县沪农商村镇银行认真贯彻落实党建引领工作要求，着力构建党的领导和公司治理有机融合的制度框架，把党的领导融入公司治理各环节，将党建工作要求写入公司章程，健全公司党组织议事决策机制。同时，将三种精神与当前党建面临的实际问题相结合，加强党建统一领导，注重基层组织建设，强化廉洁作风。

澧县沪农商村镇银行通过党建引领，进一步将全行思想统一到公司可持续发展能力和支持实体经济上，树立良好的社会声誉和品牌形象。

一是党建引领强化思想建设。严格落实“第一议题”制度，2025年开展第一议题学习8次，推动学习贯彻不断深化、学习成果持续转化。充分发挥科学民主决策成效，严格执行“三重一大”决策程序、落实重大经营管理事项前置研究，共召开支委会5次，打通党的领导融入公司治理“最后一公里”。二是坚持学查改一体推进，确保工作落实见行见效。紧扣自身思想、岗位职责和作风建设要求，领导班子成员对照问题清单“过筛子”，在深学细照中找准查实问题，动真碰硬抓好整改整治。组织全体党员落实问题查摆，做到全覆盖、无遗漏，引领全体党员干部主动在思想上划出红线、在行动上明确界限。三是用好典型案例加强警示，深化以案促改筑牢防线。组织全体党员、入党积极分子前往津市市红二军团指挥部旧址陈列馆开展现场教学，引导全体党员干部增强党性，强化警示教育针对性、有效性。组织全行员工学习“中央八项规定及实施细则”“中央明确公职人员违规吃喝认定标准”，专题学习抵制违规吃喝歪风，用“活教材”教育引导全

体干部员工知敬畏、存戒惧、守底线。

## 公司治理

2025年，澧县沪农商村镇银行共召开股东（大）会4次，审议或听取议案29项。股东（大）会的召集、召开，出席会议的人员资格，表决程序均符合法律、法规和公司章程的规定，股东（大）会通过的各项决议合法有效。

报告期内，本行董事会召开8次会议，审议或听取议案92项。全体董事诚信、专业、勤勉、尽责，严格按照《公司法》、公司章程和公司治理程序，切实保护股东的合法权益，关注和维护存款人和其他利益相关者的利益，有效履行受托职责。

报告期内，本行于2025年8月29日撤销监事会，成立董事会审计委员会承接其相关职责。监事会在履职期内召开4次会议，审议或听取议案44项，全体监事勤勉敬业，认真履职，积极参加监事会会议，出席股东（大）会，列席董事会会议，独立发表意见。

报告期内，本行高级管理层在董事会的授权和监事会、董事会审计委员会的监督下，积极落实年度经营计划、稳步推进普惠金融服务、强化全面风险管理，较好完成了全年工作任务。

澧县沪农商村镇银行以创建“合规管理示范行”为目标，以“从严规定、从严管理、从严问责、从严整改、有效提升”为抓手，以“诚信、责任、创新、共赢”为核心价值观。在反腐倡廉、治理商业贿赂方面，澧县沪农商村镇银行实施企业内部风险控制，加强教育、监督、惩罚的力度，定期开展廉洁从业教育和培训，向各级工作人员传达监管文件精神 and 内部规章纪律，营造良好的合规氛围。

## 投资者关系管理

澧县沪农商村镇银行不断加强投资者沟通交流，维护股东合法权益。2025年，本行根据中国银保监会办公厅《关于做好〈商业银行股权托管办法〉实施相关工作的通知》（银保监办发〔2019〕156号）持续推动股权托管工作，提高了股权透明度，提升了股东服务水平。

## 利益相关方沟通

利益相关方	期望	回应
政府	支持实体经济建设 落实乡村振兴工作部署 促进企业稳健发展	贯彻国家和地方政策 开展乡村振兴 明确支农支小战略定位
股东与投资者	良好的投资回报 全面及时的信息披露 健全的企业内部机制建设	全面准确地把握经济形势和当地特色，强化风险管理，创造可持续价值 回报 准确披露信息，提高透明度 完善公司治理机制，依法合规、稳健经营
客户	热情、便捷的金融服务 满足不同需求的金融产品 倾听客户的意见	强化员工服务意识和业务能力 创新金融产品的种类与模式 简化业务流程，完善投诉机制 保护消费者权益
员工	以人为本 关注成长 实现自我价值	保障员工合法权益 完善薪酬福利体系和职业发展规划 探索企业文化
供应商与合作伙伴	诚实守信 互利共赢	公平竞争，诚信履约 友好互利，相互尊重
社区	支持社区建设 搭建银村桥梁 宣传金融知识	优化网点布局，提升综合服务能力 加大宣传力度，普及金融政策知识
公众与媒体	塑造品牌形象 热心回馈社会	积极对接，加强宣传 投身公益事业，打造品牌口碑
环境	信贷投向偏好 节能减排 可持续发展	限制高污染、高能耗的产品 支持无纸化办公 倡导节约的企业氛围

## 第四节 社会责任实践

### 经济责任

长期以来，澧县沪农商村镇银行坚持扎根农村，承担乡村振兴新使命。新时代赋予新使命，澧县沪农商村镇银行在解决社会难点的过程中寻找新机遇、拓展新客户，为客户创造价值，切实提升“三农”、小微、社区客户满意度，实现商业银行与社会功能的有机统一。

### 服务三农

加强金融产品创新（全行涉农余额 71704.77 万元、服务企业类涉农经营主体 23 家），多方合作扶农助农、拓宽支农渠道、促进就业创业。

### 服务小微

指标名称	单位	2025 年	2024 年	2023 年
小微企业贷款余额	万元	44208.76	43548.35	40267.55
小微企业贷款占比	%	57.77	57.70	56.50
小微企业贷款客户数量	户	1772	1706	1526

### 优质服务

澧县沪农商村镇银行不断探索金融服务乡村振兴的新路径，常态化开展“党建+金融服务专员”服务。在城区实施“网格化”营销策略，通过“送贷下乡”“送贷到村”“送贷入户”的务实举措，将金融服务送达田间地头，为广大农户量身打造便捷高效的金融解决方案。针对葡萄、水稻、茶叶种植、家禽养殖等产业，为客户提供生产经营所需资金。全面回访了解企业客户的经营状况，对有资金需求的客户开启绿色通道，对于符合准入条件的对象，澧县村行第一时间介

入调研，快速审查审批，通过及时授信帮助客户渡过难关，有效解决客户的资金难题，提高服务效率和客户满意度。截至 2025 年 12 月末，澧县村行小微企业贷款较年初增加 660.41 万元，小微企业贷款户数较年初增加 660 户。

同时积极参加各类银企对接活动，加强和农担、财鑫等平台合作，与“市财鑫”“市财科”“省农担”等第三方平台主动对接小微企业，加大授信。聚焦农村和小微企业资金需求、融资成本、还贷压力等问题，简化贷款手续，缩短贷款流程，增强风险控制，为客户协调由农担提供第三方担保的贷款，有效破解“贷款难”“担保难”的瓶颈。2025 年以来发放担保公司贷款 26 笔 2041 万元。

## 社会责任

### 员工责任

指标名称	单位	2025 年	2024 年	2023 年
员工总数	人	46	45	43
女性员工占比	%	61	60	60.47
员工流失率	%	4.0	4.3	9.3
培训项目数	场	14	16	15
培训人次	人次	560	523	660
人均培训经费支出	万元	0.32	0.38	0.42

### 金融教育责任

#### 宣传形式

（一）依托物理网点为阵地开展教育宣传，利用走马灯、电子多媒体显示屏、自助机具等媒体设备播放宣传内容；设立公众教育区，

张贴宣传海报，发放宣传资料，安排工作人员提供现场咨询讲解等；  
举办专题教育讲座或培训。

（二）依托、整合相关社会资源共同开展或本行依靠自身力量开展的教育宣传工作，深入社区、学校、园区、企业等，通过设立宣传教育点、举办专题讲座等形式有针对性地开展教育宣传活动。

（三）借助各类在线电子渠道开展宣传，通过手机银行、微信银行、短信银行、官方微博、微信公众号等渠道推送金融知识，扩大受众范围。

（四）利用主流传播渠道，如报刊、期刊、杂志、第三方网站刊登金融知识宣传教育文章，组织金融知识有奖问答和精彩活动等。

## 宣传内容

（一）国家金融政策及法律法规；

（二）消费者权益保护法律法规，金融纠纷调解的渠道、方法和流程；

（三）基础金融知识；

（四）介绍常见或新型金融及电信诈骗、非法集资手段、特点及危害，提高社会公众风险防范意识；

（五）银行卡、电子银行等支付安全与使用注意事项；

（六）反假币；

（七）反洗钱；

（八）个人征信及个人信息保护宣传；

（九）其他金融知识教育宣传相关内容。

澧县沪农商村镇银行积极履行社会防范责任，营造安全稳定的金

融秩序，密切警银协作机制，切实保护客户资金，保障消费者金融安全。2025年组织开展“3·15金融消费者权益保护教育宣传月”“防范非法集资”“征信”“假币”“存款保险”“反电诈”等各类主题宣传活动，依托营业厅、电子显示屏等场所和渠道，全面发动厅堂一线团队开展防电信网络诈骗专题宣传。具体措施包括：印发“防范非法集资、反假币、反电诈”等主题宣传手册，统一摆放在营业网点显要位置，并组织客户关注“澧县沪农商村镇银行”微信公众号；悬挂警示标语、张贴防范提示等方式，对每一笔转账业务做到“四问一告知”，尤其是财务人员、老年客户等电信诈骗针对的重点人员开展防范电信知识宣传。

### **全力维护消费者权益保护**

（一）本行成立了董事会消费者权益保护委员会，负责研究审议本行消费者权益保护战略、政策和目标，定期听取高级管理层关于消费者权益保护工作开展情况报告，评价监督消费者权益保护工作落实情况等；成立了高级管理层下设的消费者权益保护工作委员会，负责消费者权益保护日常工作。运营管理部负责指导营业网点做好现场投诉处理，规范现场投诉处理流程；业务发展部和运营管理部负责在处理有关零售金融业务以及服务项目收费的消费者投诉事项中提供相关政策文件精神、要点的解读与答疑。在全行实行“首问负责制”，由消费者投诉的接待人员负责对投诉事件的全流程跟踪，通过投诉的受理、转办、查证、回复、反馈五个阶段，确保投诉事件得到妥善处置。

（二）年内本行无客户重大投诉事件信息。

## 爱心公益责任

澧县沪农商村镇银行始终热心社会公益。从依托主发起行到村行自发，从周边社区到偏远村居，从基础设施到文化教育，澧县村行致力于开展志愿者服务、对口帮扶等公益活动，为社会公众谋求切身利益。

## 环境责任

### 附澧县沪农商村镇银行 2025 年度环境信息披露全文

#### 一、报告编制说明

##### （一）报告范围

##### 1. 报告组织范围

本报告以澧县沪农商村镇银行股份有限公司为主体。

##### 2. 报告时间范围

2025 年 1 月 1 日至 2025 年 12 月 31 日。

##### 3. 报告发布周期

本报告为年度报告。

##### （二）报告采用称谓

本报告采用《澧县沪农商村镇银行 2025 年度环境信息披露报告》名称。

##### （三）编制依据及发布形式

本报告内容遵循中国人民银行 2021 年 7 月发布的《金融机构环境信息披露指南》（JR/T 0227-2021）、中国人民银行长沙中心支行

等九部门《关于金融支持湖南省绿色低碳发展的指导意见》（长银发〔2021〕97号）、中国人民银行长沙中心支行办公室《关于持续推进湖南省金融机构环境信息披露工作的通知》（长银办〔2022〕220号）及相关要求。采用电子版形式发布，可在本行官方网站和常德金融超市“绿色金融服务平台”查询。

#### （四）报告指代说明

为便于表达，在报告中“澧县沪农商村镇银行股份有限公司”简称为“澧县沪农商村镇银行”“本行”。

#### （五）联系方式

地址：湖南省澧县澧浦街道金源国际二期1栋。

电话：0736-2991888

## 二、年度概况

### （一）总体概况

2025年澧县沪农商村镇银行紧紧围绕新三年战略规划，积极践行“金融为民”理念，深入理解商业银行“四自”原则，贯彻落实“三个坚持”，稳步推进各项战略举措落地，进一步践行了具有“沪农商”特色的业务模式，提升了澧县沪农商村镇银行的品牌影响力，为服务澧县实体经济做出了应有的贡献。

### （二）规划与目标

2025年，本行持续贯彻落实党中央碳达峰碳中和的决策部署和澧县“十四五”规划要求，将绿色金融列入年度工作重点，作为未来时期内的重要发展方向，不断强化金融对绿色低碳领域的精准支持。

突出绿色信贷支持重点，积极发展针对三农、小微企业的绿色普惠信贷产品，优化绿色普惠金融业务流程，提升对绿色普惠项目的审批效率。同时，开展绿色银行建设，在经营活动中履行社会责任，积极践行绿色发展理念，加强全民低碳宣传教育，倡导节能减排、低碳办公、绿色出行。

### （三）开展的行动

#### 1. 完善制度体系，突出绿色普惠信贷支持重点。

完善制度体系，2025年制定新制度9个，修订制度37个，将绿色普惠信贷要求纳入信贷业务管理制度，不断健全绿色信贷管理体系，进一步厘清了职责边界，提升公司治理工作合规性，法人治理机制更加完善高效；规范董事任职资格管理，高管人员变动后及时开展董事及高管离任审计及任职资格专项排查，及时向监管部门备案，获得批复后再进行聘任工作；加强“三会一层”建设，4月召开年度三会、不定期召开临时董、监、股东（大）会，审议各项需上会事宜，8月撤销监事会，成立董事会审计委员会承接监事会相关职责；分析监管检查、审计检查、联合检查督导发现的公司治理问题，并落实有效整改。

#### 2. 提升金融服务，助推区域经济协调发展。

澧县沪农商村镇银行不断探索金融服务乡村振兴的新路径，常态化开展“党建+金融服务专员”服务。在城区实施“网格化”营销策略，通过“送贷下乡”“送贷到村”“送贷入户”的务实举措，将金融服务送达田间地头，为广大农户量身打造便捷高效的金融解决方

案。针对葡萄、水稻、茶叶种植、家禽养殖等产业，为客户提供生产经营所需资金。全面回访了解企业客户的经营状况，对有资金需求的客户开启绿色通道，对于符合准入条件的对象，澧县村行第一时间介入调研，快速审查审批，通过及时授信帮助客户渡过难关，有效解决客户的资金难题，提高服务效率和客户满意度。截至2025年12月，澧县村行小微企业贷款较年初增加660.41万元，小微企业贷款户数较年初增加660户。将“批量评价”“整村授信”“高质量建档”三项工作作为重要任务，建立高质量建档考核要求，打好村居服务基础。截至2025年12月，在开发村居数55个，客户经理人均管理对接3个；累计完成村居建档14716户，累计授信1756户30016.58万元，在贷1410户余额20983.22万元。2025年以来，村居新完成建档逾5719户，新增授信330户7285.04万元，新增在贷293户余额6116.4万元。

同时积极参加各类银企对接活动，加强和农担、财鑫等平台合作，与“市财鑫”“市财科”“省农担”等第三方平台主动对接小微企业，加大授信。聚焦农村和小微企业资金需求、融资成本、还贷压力等问题，简化贷款手续，缩短贷款流程，增强风险控制，为客户协调由农担提供第三方担保的贷款，有效破解“贷款难”“担保难”的瓶颈。2025年以来发放担保公司贷款26笔2041万元。

坚持社区厅堂“请进来、走出去”营销宣传不动摇，陆续开展“爱心义剪”“眼睛义诊”“小小金融家”“端午节包粽子”“中秋节制作月饼”“元宵节制作汤圆”等主题活动，将厅堂营销作为本行负债

业务拓展的主要模式和密切居民关系的关键举措，通过普及金融业务知识，赢得当地百姓信任与支持。2025 年共开展金融知识讲座 122 场，邀请人数 754 人，开展主题活动 44 场，参加人数 881 人。

### 3. 开展低碳行动，践行绿色低碳发展理念。

一是将普惠金融政策学习培训常态化，在全行人员集中培训时学习普惠金融政策，并与实际工作相结合。二是向社会公众积极宣传节约资源知识，引导社会公众和本行员工树立生态文明理念，践行绿色发展新风尚。三是在行内开展绿色运营行动，推动绿色办公，集中采购目录中退出部分高能耗设施设备，新增高效节能型设施设备；职工食堂安装油烟净化设备、餐厨废弃物就地资源化处理；业务部门积极推进无纸化办公，推进数字化转型，新上线了一体化协同办公系统、支持无纸化的信贷平板微贷系统等，减少资源消耗。四是鼓励干部员工绿色出行，倡导乘坐公共交通工具、共享单车、步行等绿色低碳方式上下班或外出。

## （二）主要工作成效

一是业务总体稳健发展。截至 2025 年末，本行行各项贷款余额 76523.5 万元。二是普惠领域、涉农领域贷款投放稳步扩增。截至 2025 年末，本行普惠小微企业贷款余额 44208.76 万元，涉农贷款余额 71704.77 万元。三是数字化运营减少资源消耗，2025 年本行主要电子交易笔数替代率 92.46%，主要电子交易金额替代率 50.76%。

表 1 澧县沪农商村镇银行关键成果和绩效表

类别	指标	单位	数值
----	----	----	----

温室气体排放	温室气体排放总量（范围 1 + 范围 2+范围 3）	吨二氧化碳当量	119.49
	其中：直接温室气体排放量（范围 1）	吨二氧化碳当量	23.59
	间接温室气体排放量（范围 2）	吨二氧化碳当量	80.18
	上下游活动温室气体排放量（范围 3）	吨二氧化碳当量	15.72

### 三、环境相关治理结构与政策制度

#### （一）治理结构

本行成立了普惠金融工作领导小组，董事长任组长，其他班子成员、部室负责人及业务团队长为成员，办公室设在风险合规部，统筹普惠金融日常工作。领导小组将绿色金融提升列为本行中长期改革发展核心任务，把绿色金融服务融入核心业务建设，强化生态文明建设服务与责任意识，平衡经营效益与社会责任。

为推进环境信息披露、完善绿色金融体系，本行在经营管理层下设环境信息披露工作小组，行长任组长、首席风险官任副组长，相关部室负责人及业务团队长为成员，专职推进本行环境信息披露全流程工作。

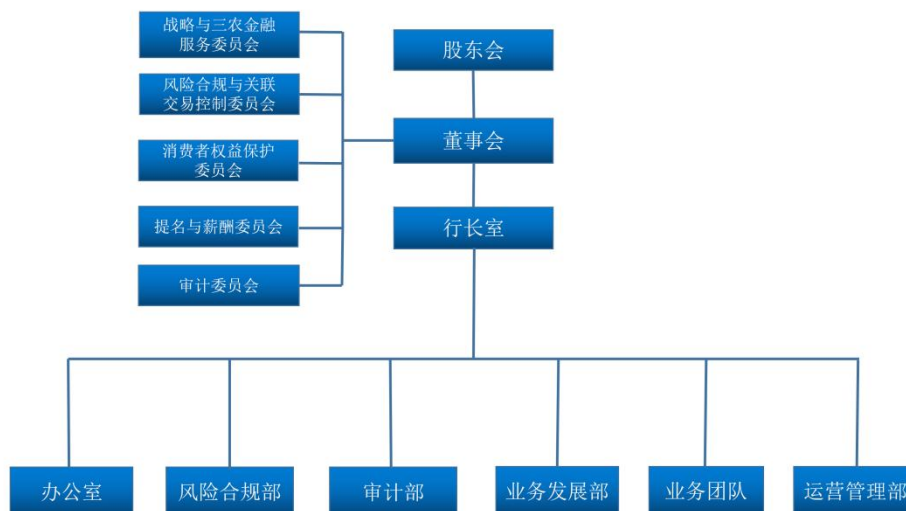


图 1 澧县沪农商村镇银行组织架构图

## （二）政策制度

本行严格贯彻人民银行等七部委《关于构建绿色金融体系的指导意见》（银发〔2016〕228号）、《金融机构环境信息披露指南》，人民银行长沙中支等九部门《关于金融支持湖南省绿色低碳发展的指导意见》（长银发〔2021〕97号）及监管部门最新监管要求，结合本行信贷业务实际制定《澧县沪农商村镇银行绿色信贷实施管理办法》，将监管要求全面融入信贷全流程。

明确贴合县域发展的绿色信贷分类标准，优化特色绿色贷款品种“惠能贷”，聚焦区域绿色产业确定信贷投向重点；持续压缩退出“两高一剩”信贷客户，优先支持区域内小微企业绿色转型、生态农业、节能环保等普惠型绿色领域，针对性优化信贷结构。

## 四、环境风险与机遇

### （一）环境风险影响

### 1. 政策风险

我国绿色金融及“双碳”相关政策持续完善，监管部门对中小银行绿色信贷管理、环境信息披露的要求逐步细化。本行若对政策理解不及时、执行不到位，绿色信贷投放与县域“双碳”工作衔接不紧密，将直接影响信贷决策有效性，产生政策执行风险。

### 2. 法律风险

本行需严格遵守《中华人民共和国环境保护法》《中华人民共和国节约能源法》等环境领域法律法规，若违反相关要求将面临罚款等合规成本增加的风险；若合作融资主体发生环境违法事件，本行作为债权人可能面临信贷资产损失及连带监管问责风险。

### 3. 声誉风险

融资客户的环境表现直接关联其经营及还款能力，若客户因环境问题出现经营困难，将增加本行信贷信用风险；同时，若本行信贷投向存在环境违规客户，将受到区域市场、本地公众及监管部门的质疑，影响本行区域品牌声誉及本土业务发展。

## （二）环境机遇分析

环境与气候风险倒逼银行业优化经营管理模式，也为中小银行深耕绿色金融市场带来发展机遇。本行需结合县域经济特点，完善环境信息披露制度，筑牢环境风险防控底线，将绿色金融与普惠金融、乡村振兴业务深度融合。

本行将绿色金融纳入整体发展战略，一是搭建适配中小银行的简易环境风险评估体系，简化评估流程，加强对信贷客户环境合规性

的基础审核，严控高耗能、高排放项目类贷款，支持区域小微企业绿色转型；二是建立区域绿色客户基础名单，围绕本地绿色产业、低碳项目筛选客户，动态优化客户结构；三是加大县域绿色信贷精准投放，立足中小银行灵活优势，优化绿色信贷资产配置，升级“惠能贷”等特色产品，为区域绿色小微企业、涉农绿色主体提供专属信贷支持。

### （三）环境风险管理及流程

#### 1. 实施名单制管理

本行在绿色信贷业务中实行简易名单制管理，建立区域化“环境与社会风险客户名单”，将区域内存在重大环境违法、环保整改不到位的客户纳入名单，对名单内客户一律审慎授信；对已授信且有贷款余额的客户，若出现环境违规风险，立即停止新增授信，并制定专项计划按期收回贷款。

#### 2. 加强内部稽核审查力度

本行将绿色信贷执行情况纳入日常稽核检查范畴，结合中小银行业务规模开展常态化检查；对区域内节能环保、绿色农业等重点绿色信贷项目，不定期开展专项稽核，重点核查贷款资金用途、客户环境合规性。

对检查发现的问题督促相关业务部门限期整改，对违规向环境违法项目发放贷款的行为，按本行制度严肃查处，确保绿色信贷监管要求落地执行。

## 五、自身经营活动的环境影响

### （一）投融资环境影响的测算

按照中国人民银行编制的《金融机构碳核算技术指南（试行）》，参照 GB/T 32150《工业企业温室气体排放核算和报告通则》的流程和要求，本行按照：1) 确定碳排放核算边界；2) 识别主要的二氧化碳源；3) 确定核算方法；4) 选择与收集碳排放活动数据；5) 选择或测算排放因子；6) 计算与汇总自身的碳排放量的流程开展自身运营过程的核算流程开展经营活动的碳排放测算。

按照《金融机构碳核算技术指南（试行）》指导思想，在数据可获得且碳排放量显著的情况下，金融机构可将其运行和活动带来的显著的间接碳排放（如交通、大型活动等）纳入核算。

## （二）核算范围与排放源识别

本行核算口径以总部机关及营业行网点、离行设备等固定/移动设备设施和供应链活动作为核算边界。

核算时间为 2025 年 1 月 1 日至 2025 年 12 月 31 日。

按照核算范围划分，其自身运营碳排放维度的排放源包括如下领域：

### 1. 范围一

银行机构自身运营边界内所产生的直接排放，指核算边界内固定和移动燃烧设备中发生氧化燃烧过程产生的温室气体排放，包括：食堂消耗的天然气，公务用车消耗的汽油、柴油。

### 2. 范围二

银行机构自身运营边界内所产生的间接排放，指总部机关及营业网点消耗外购电力所产生的二氧化碳排放，包括：公共机构照明、

空调（新风）、电梯、办公设备、ATM 配套等。

### 3. 范围三

银行机构自身运营相关的供应链端所产生的间接排放，指供应链端所产生的间接碳排放。根据数据可获得性原则，此次计算包括：交通出行、员工通勤产生的排放，一般废弃物处理产生的排放，差旅住宿产生的排放，会议相关活动产生的排放等。

#### （三）温室气体种类及 GWP 的确定

本报告所涉及温室气体包括二氧化碳（CO<sub>2</sub>）、甲烷（CH<sub>4</sub>）。其中，甲烷（CH<sub>4</sub>）的全球变暖潜势值（GWP）根据《省级温室气体清单编制指南》的规定分别确定为 25。

#### （四）自身经营活动产生的温室气体排放与构成

结合《湖南省金融机构环境信息披露试点工作方案》和《金融机构环境信息披露指南》要求，本行测算了 2025 年自身经营活动资源消耗情况和温室气体碳排放量，结果如下：2025 年度自身运营温室气体排放总量（范围 1、范围 2 和范围 3）为 119.49 吨二氧化碳当量，按照员工总人数 50 人（包含外派人员、劳务派遣及后勤保障人员）计算，人均温室气体排放 2.39 吨二氧化碳当量。

表 2 澧县沪农商村镇银行 2025 年度自身运营温室气体排放总量构成表

范围	排放量(吨二氧化碳当量)	占比	人均排放量(吨二氧化碳当量/人)
----	--------------	----	------------------

范围 1	23.59	19.74%	0.47
范围 2	80.18	67.11%	1.60
范围 3	15.72	13.15%	0.31
总计	119.49		2.39

按照主要排放源分析，排放最高的前三名分别为：购入电力产生的排放 80.18 吨二氧化碳当量，占比 67.10%；公务车汽油消耗产生排放 16.40 吨二氧化碳当量，占比 13.72%；私家车出行（油车+电车）产生排放 7.87 吨二氧化碳当量，占比 6.59%。

碳排放总量整体较上年继续下降，从数据上看主要是由于购入电力产生的排放二氧化碳量减少，与本行预计相符。

## 六、投融资活动环境影响

澧县沪农商村镇银行按照中国人民银行编制的《金融机构碳核算技术指南（试行）》，参照 GB/T 32150《工业企业温室气体排放核算和报告通则》的流程和要求，2025 年没有月均融资额大于 500 万元的规模以上工业企业贷款，故暂不涉及投融资活动环境影响信息披露。

## 读者反馈

感谢您阅读《澧县沪农商村镇银行 2025 年社会责任报告》。为更好地向您及其他利益相关方提供有价值的信息，促进本行提高履行社会责任的能力和水平，澧县村行诚挚邀请您对本报告提出宝贵意见和建议，并通过以下方式反馈。

电话：0736-2991888

邮件：luyurb@srcbcz.com

地址：湖南省澧县澧浦街道金源国际二期 1 栋门面

邮编：415500

联系人：卢宇

1. 您属于哪类利益相关方？

股东与投资者  客户  员工  政府  监管机构

供应商与合作伙伴  社区  公众与媒体  其他

2. 您对本行企业社会责任报告的总体评价：

好  较好  一般  较不好  不好

3. 您对本行履行经济、社会、环境责任的评价：

经济责任： 好  较好  一般  较不好  不好

社会责任： 好  较好  一般  较不好  不好

环境责任： 好  较好  一般  较不好  不好

4. 您认为本报告能否反映本行的社会责任实践对经济、社会、环境的影响？

能很好反映  能较好反映  能一般反映  不太能反映  不能反映

5. 您认为本报告披露的信息、数据、指标的清晰度、准确度和完整性如何？

清晰度： 好  较好  一般  较不好  不好

准确度：好较好一般较不好不好

完整性：好较好一般较不好不好

6. 您认为本报告的内容安排和版式设计是否方便阅读？

是一般否

7. 您对本行企业社会责任工作和本报告的其他意见和建议。